



NanoTrader

Neue KontoLeiste

Document Version 1.1

www.fipertec.com



Inhalt

1	Funktionen der Neuen KontoLeiste	3
1.1	Übersicht.....	3
1.2	Die Neue KontoLeiste nutzen	3
1.3	Die Anzeige der Unterpositionen und Orders ändern.....	4
1.4	Hedging.....	5
1.5	Mit Folgeaufträgen arbeiten	6
1.6	Informationen zur Gesamtposition	7
1.7	Den TradeGuard mit gehedgten Positionen nutzen	8
1.8	Die Reihenfolge der Symbole ändern	8
1.9	Die Cancel-Zelle benutzen.....	8
1.10	Icons zur Visualisierung der Zeilenarten	8
1.11	Angezeigte Spalten konfigurieren	9

1 Funktionen der Neuen KontoLeiste

1.1 Übersicht

Die Neue KontoLeiste fasst Positionen und Working Orders in einer einzigen Ansicht zusammen. Wenn der Broker Long- und Short-Positionen im gleichen Instrument unterstützt (hedging), dann werden diese *Unterpositionen* angezeigt und können explizit geschlossen werden. Abhängig vom Broker, kann jede Unterposition eigene Folgeaufträge haben, um genau diese Unterposition zu schützen.

Darüberhinaus enthält die Neue KontoLeiste viele analytische Informationen, graphisch oder als Text dargestellt, sodass der aktuelle Stand sehr bequem verfolgt werden kann.

1.2 Die Neue KontoLeiste nutzen

Der folgende Screenshot zeigt eine KontoLeiste mit zwei beliebigen Instrumenten, beide ohne Positionen und ohne Orders.

Name	Size	Price	P/L	P/...	Buy	Sell	Exit	Last	Stop	Target	Study: State	R...	Range	PotP...	PotR...	Profit
Germany 30 CFD	0	0.0	0.00	EUR	Buy	Sell	Exit	9582.8			TradeGuar...					
EUR USD (per 0.0001) C...	0	0.000...	0.00	U...	Buy	Sell	Exit	1.115...			n/a - Drag ...					

Cash: EUR 0.00 P/L: n/a Trades - Relogin

Wir haben ein "Germany 30 CFD" gekauft und die Anzeige ändert sich wie folgt:

Name	Size	Price	P/L	P/...	Buy	Sell	Exit	Last	Stop	Target	Study: State	R...	Range	PotP...	PotR...	Profit
Germany 30 CFD	1	9599.3	6.60	EUR	Buy	Sell	Exit	9605.9			TradeGuar...					
EUR USD (per 0.0001) C...	0	0.000...	0.00	U...	Buy	Sell	Exit	1.115...			n/a - Drag ...					

Cash: EUR 25,339.64 P/L: 6.60 Equity: 25,346.24 Margin: 48.03 (52771.68%) Trades - Relogin

Nach dem Kauf von einem weiteren CFD ändert sich die Anzeige wieder:

Name	Size	Price	P/L	P/L...	Buy	Sell	Exit	Last	Stop	Target	Study	State	R...	Range	PotP...	PotR...	Profit
Germany 30 CFD	2	9596....	-10.70	EUR	Buy	Sell	Exit	9590.8			TradeGuar...						
Germany 30 CFD	1	9599.3	-8.50	EUR			Exit										
Germany 30 CFD	1	9593.0	-2.20	EUR			Exit										
EUR USD (per 0.0001) C...	0	0.000...	0.00	U...	Buy	Sell	Exit	1.115...			n/a - Drag ...						

Die beiden CFDs haben zwei einzelne Unterpositionen gebildet, jede mit eigenem Ausführungspreis und daher eigenem P/L. Die oberste Zeile des "Germany 30 CFD" zeigt eine Zusammenfassung aller Unterpositionen. Falls es nur eine Unterposition gibt wird diese nicht extra angezeigt, da diese Information mit der Zeile der Zusammenfassung identisch wäre.

Jetzt fügen wir zwei Limit-Kauf Orders hinzu:

Name	Size	Price	P/L	P/L...	Buy	Sell	Exit	Last	Stop	Target	Study	State	R...	Range	PotP...	PotR...	Profit
Germany 30 CFD	2	9596....	54.30	EUR	Buy	Sell	Exit	9623.3			TradeGuar...						
Germany 30 CFD	1	9599.3	24.00	EUR			Exit										
Germany 30 CFD	1	9593.0	30.30	EUR			Exit										
Germany 30 CFD	1			EUR			Can...			8337.4		Submitted					
Germany 30 CFD	1			EUR			Can...			7771.9		Submitted					
EUR USD (per 0.0001) C...	0	0.000...	0.00	U...	Buy	Sell	Exit	1.114...			n/a - Drag ...						

Die Orders werden unterhalb der Unterpositionen angezeigt. Beachten Sie, dass die Orders absteigend nach Trigger-Preis sortiert sind. Daher ist die Reihenfolge wie sie in der KontoLeiste gezeigt werden identisch mit der Reihenfolge im. Dies macht es einfacher die richtige Order zu finden, falls es mehrere Working Orders gibt.

1.3 Die Anzeige der Unterpositionen und Orders ändern

Zwei Schaltflächen erlauben es, zwischen Unterpositionen und Order umzuschalten:

Name	Size	Price	P/L	P/L...	Buy	Sell	Exit	Last	Stop	Target	Study	State	R...	Range	PotP...	PotR...	Profit
Germany 30 CFD	2	9596....	60.70	EUR	Buy	Sell	Exit	9626.5			TradeGuar...						
German...	1			EUR			Can...			8337.4		Submitted					
German...	1			EUR			Can...			7771.9		Submitted					
EUR USD (...)	0	0.000...	0.00	U...	Buy	Sell	Exit	1.114...			n/a - Drag ...						

Zusätzlich können die Unterpositionen und Orders für jedes Symbol ein- und ausgeklappt werden:

Name	Size	Price	P/L	P/L...	Buy	Sell	Exit	Last	Stop	Target	Study: State	R...	Range	PotP...	PotR...	Profit
Germany 3...	2	9596...	51.70	EUR	Buy	Sell	Exit	9622.0			TradeGuar...					
EUR USD (...)	0	0.000...	0.00	U...	Buy	Sell	Exit	1.114...			n/a - Drag ...					

Cash: EUR 25,339.64 P/L: 51.30 Equity: 25,390.94 Margin: 96.22 (26388.42%) Trades - ReLogin

1.4 Hedging

Um das Öffnen einer Unterposition, selbst wenn es schon eine Unterposition in die gleiche Richtung gibt, zu erzwingen aktivieren Sie bitte die "Open" Checkbox im "Order erzeugen" Dialog:

Germany 30 CFD
99508

Volume: 2 OCO Entry

Type: Market

Price: 9641.7

Ask (Buy): 9642.7 Day

Bid (Sell): 9641.7

Open

Sell Abort

Add Contingent Orders Save

Hinweis: Die "Öffnen" Checkbox wird nur angezeigt, wenn der verbundene Datenfeed diese Funktion erlaubt.

Die Ausführung dieser Marktorder führt zur folgenden Anzeige:

Name	Size	Price	P/L	P/L...	Buy	Sell	Exit	Last	Stop	Target	Study: State	R...	Range	PotP...	PotR...	Profit
Germany 3...	0	0.0	96.70	EUR	Buy	Sell	Exit	9652.3			TradeGuar...					
German...	1	9599.3	53.00	EUR			Exit									
German...	1	9593.0	59.30	EUR			Exit									
German...	-2	9645.5	-15.60	EUR			Exit									
EUR USD (...)	0	0.000...	0.00	U...	Buy	Sell	Exit	1.113			n/a - Drag ...					

Cash: EUR 25,412.09 P/L: 96.70 Equity: 25,508.79 Margin: 96.54 (26423.03%) Trades - ReLogin

Eine Unterposition von Short – 2 wurde eingenommen, welche komplett die Position von Long +2 ausgleicht. Daher ist die Gesamtposition 0.

Beachten Sie, dass das Icon für dem "Germany 30 CFD" wie folgt angezeigt wird 🌱. Dies bedeutet, dass obwohl die Gesamtposition die Größe 0 hat, es Long und Short Unterpositionen gibt. Für den EUR-USD, welcher keine Unterpositionen hat, ist das 🌱.

Wichtige Hinweise:

- Das Verwenden des Exit Buttons **Exit** und des Panikbuttons **!!!** stellen sicher, dass all Unterpositionen zusammen 0 ergeben. Beispiel: Wenn Sie long 2 und short 1 sind, dann wird das Verwenden von "Exit" eine Short 1 Order erzeugen, welche dann die Unterpositionen zusammen 0 ergeben lässt.

1.5 Mit Folgeaufträgen arbeiten

Wenn Sie eine abgesicherte Order mit einer Limit Einstiegsorder und zwei Folgeaufträgen zur Absicherung aufgeben, zeigt NanoTrader diese wie folgt an:

Name	Size	Price	P/L	P/L...	Buy	Sell	Exit	Last	Stop	Target	Study	State	RRR	Range	PotProfit	PotRisk
Germany 30...	0	0.0	0.00	EUR	Buy	Sell	Exit	9639.2			TradeGuar...					
▶ German...	-1			EUR			Can...			1074...		Contingent				
▶ German...	1			EUR			Can...			9432.3		Submitted	4.13		1310.70	-317.60
▶ German...	-1			EUR			Can...		9114.7			Contingent				
EUR USD (...)	0	0.000...	0.00	U...	Buy	Sell	Exit	1.113...			n/a - Drag ...					

Die LimitBuy Einstiegsorder wird in der Mitte angezeigt, da die Orders nach Preis sortiert werden. Diese Zeile zeigt zusätzliche Informationen wie z.B. das RRR (Ris-Reward-Ratio), den potentiellen Gewinn und das Risiko, sowie eine horizontales Histogramm, welches diese Werte visualisiert.

Die Ausführungspreise dieser Order können direkt im Chart oder per Klick auf Stop oder Target und dem damit verbunden Öffnen des Ordertickets, geändert werden.

Hinweis: Abhängig vomverwendeten Datenfeed können Orders entweder einzeln oder per OCO zusammen gelöscht werden.

Der folgenden Screenshot zeigt das Szenario in dem zwei individuelle abgesicherte Orders ausgeführt wurden.

Name	Size	Price	P/L	Buy	Sell	Exit	Last	Stop	Target	Study	State	RRR	Range	PotProfit	PotRisk
Germany 3...	2	9653...	15.90	EUR	Buy	Sell	Exit	9661.8	8060.3	11677.9	TradeGuar...	1.48	▲	3129.70	-2118.70
German...	1	9657.5	4.30	EUR			Exit		8060.3	11677.9		1.26	▲	2020.40	-1597.20
German...	1	9650.2	11.60	EUR			Exit		9128.7	10759.5		2.13	▲	1109.30	-521.50
German...	-1			EUR			Can...			11677.9	Submitted				
German...	-1			EUR			Can...			10759.5	Submitted				
German...	-1			EUR			Can...		8060.3		Submitted				
German...	-1			EUR			Can...		9128.7		Submitted				
EUR USD (...)	0	0.000...	0.00	U...	Buy	Sell	Exit	1.112...			n/a - Drag ...				

Cash: EUR 25,513.69 P/L: 15.90 Equity: 25,529.59 Margin: 96.62 (26422.68%) Trades - Relogin

Zwei Unterpositionen wurden erstellt, jede einzelne mit einem Paar Folgeaufträge geschützt. Die Zeile Gesamtposition zeigt die Zusammenfassung, z.B. der potentielle Gewinn und Risiko ist die Summe von Profit und Risiko der Unterpositionen.

1.6 Informationen zur Gesamtposition

Das potentielle Risiko und der potentielle Gewinn und die daraus resultierenden Zahlen und Visualisierungen werden von NanoTrader auf Basis von Best und Worst Case Szenarien berechnet. Für die meisten praktischen Fälle ist diese geradeheraus und einfach. Aber es gibt auch komplexere Fälle, die richtig gehandhabt werden müssen. Daher klingen die nächsten Ausführungen ein wenig technisch.

Gehen wir davon aus, die Gesamtposition ist positiv. In diesem Fall berechnet NanoTrader den potentiellen Gewinn, in dem alle Orders über dem aktuelle gehandelten Preis, angefangen mit der am nächsten liegenden Order, simuliert deren Ausführung und bestimmt den daraus resultierenden Gewinn. Dieser Prozess stoppt, wenn entweder die ausgeführten Order die Position geschlossen haben, oder es keine weiteren Orders mehr gibt. Im zweiten Fall kann der potentielle Gewinn nicht berechnet werden. Gleiches gilt für das Risiko. Wenn die aktuelle Position nicht komplett geschützt ist, also z.B. eine Positiongröße von 5 hat, es aber nur Stop Orders für 4 gibt, kann das Risiko nicht berechnet werden.

Beachten Sie auch den Fall, in dem Positionen mit zu vielen Orders gesichert sind. Wir nehmen eine Position von 1 an und haben Stop Order mit 2 lots dazu. In diesem Fall zeigt NanoTrader die Werte basierend auf Schließen der Position durch den Stop an. Tatsächlich wird jedoch das Ausführen der Stoporder eine neue Position öffnen, die nicht geschützt ist.

Ein weiterer Spezialfall ist der folgende: Wir nehmen wieder eine Longposition an. Während die Orders mit dem Aktivierungspreis über dem letztgehandelten geprüft werden, kann es sein, dass eine Buy Stop Order vorliegt, die die aktuelle Position *erhöhen* soll. NanoTrader berücksichtigt dies. Zusätzlich kann diese Stop Buy Order weitere Folgeaufträge besitzen, die erst nach ihrer Ausführung aktiviert werden – und auch das berücksichtigt NanoTrader.

Hinweis: Die Annahme bei Stop Orders ist, dass diese zu ihrem Aktivierungspreis ausgeführt werden. In der Realität können diese jedoch zu

unterschiedlichen Preisen ausgeführt werden (Slippage). Bitte beachten Sie daher, dass das ausgewiesene Risiko dieser Restriktion unterliegt

1.7 Den TradeGuard mit gehedgten Positionen nutzen

Der TradeGuard schützt immer die aktuelle Gesamtposition und kann daher ohne Einschränkung verwendet werden. Bitte beachten Sie jedoch, dass es nicht in der Kontrolle des TradeGuards liegt, welche Unterposition im Falle einer Aktivierung geschlossen wird.

1.8 Die Reihenfolge der Symbole ändern

Die Reihenfolge der Symbole kann geändert werden, indem man ein Symbol in seine neue Zeile zieht:



1.9 Die Cancel-Zelle benutzen

Das Klicken auf die Cancel Zelle einer Order löscht diese sofort. Um zu verhindern, dass eine falsche Zelle angeklickt wird, z.B. weil sich die Account Bar geradet verändert hat, weil eine Order ausgeführt wurde und damit eine Zeile verschwunden ist, ignoriert NanoTrader alle Klicks auf Cancel für 0.25 Sekunden nachdem eine Zeile geändert wurde.

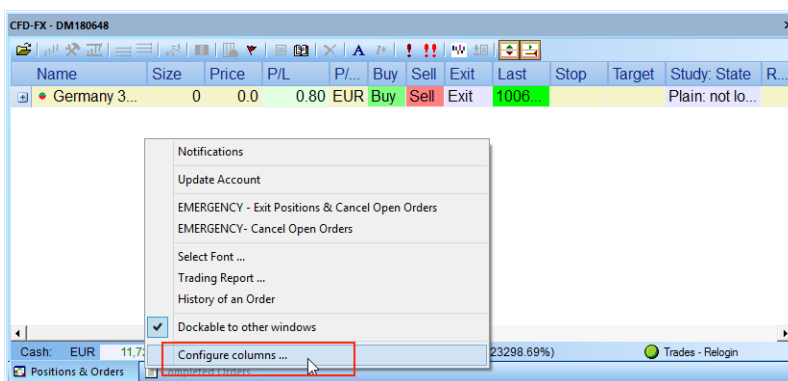
1.10 Icons zur Visualisierung der Zeilenarten

	Gesamtposition Long
	Gesamtposition Short
	Keine Position, keine Unterposition
	Gesamtposition ist 0, gehedgte Unterpositionen
	Unterposition Long
	Unterposition Short
	Target Bracket Order verwaltet von TradeGuard oder AutoOrder
	Stop Bracket Order verwaltet von TradeGuard oder AutoOrder
	Eine Target Order, welche die Gesamtposition verringert

▶	Eine Stop Order, welche die Gesamtposition verringert
▶	Eine Einstiegsorder, welche eine neue Long Position eröffnet oder die bestehende erhöht
▶	Eine Einstiegsorder, welche eine neue Short Position eröffnet oder die bestehende erhöht

1.11 Angezeigte Spalten konfigurieren

Um die angezeigten Spalten zu konfigurieren klicken Sie bitte mit der rechten Maustaste in die KontoLeiste und wählen Sie "Konfigurieren" aus dem Kontextmenu.



Um eine Spalte zu entfernen bewegen Sie diese auf das "Field Chooser" Fenster.

Um eine Spalte hinzuzufügen, ziehen Sie diese aus dem "Field Chooser" an den gewünschten Platz in der KontoLeiste.

